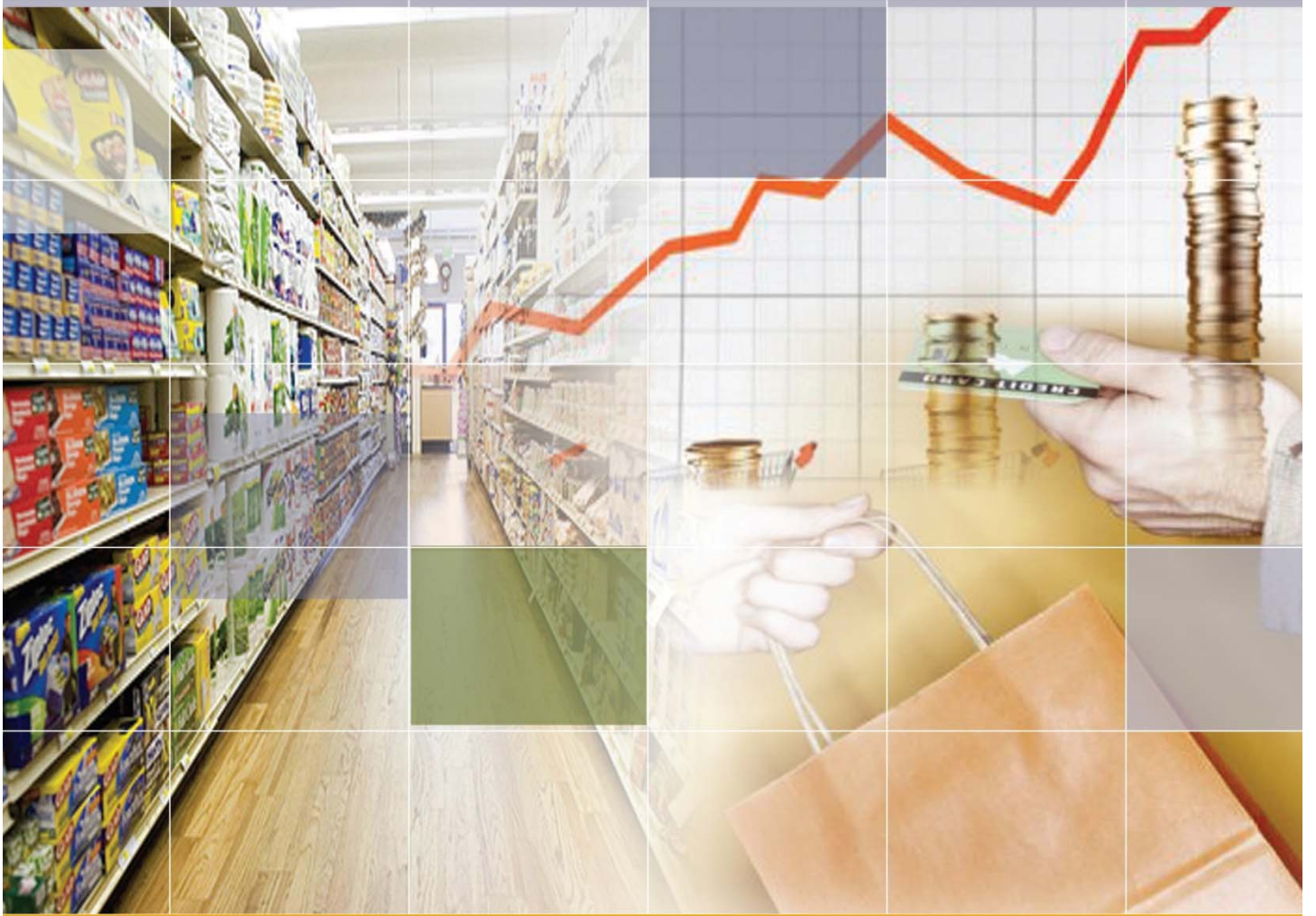


مؤشر ثقة المستهلك في الأداء الاقتصادي



نشرة شهرية تصدر عن مركز المعلومات ودعم اتخاذ القرار

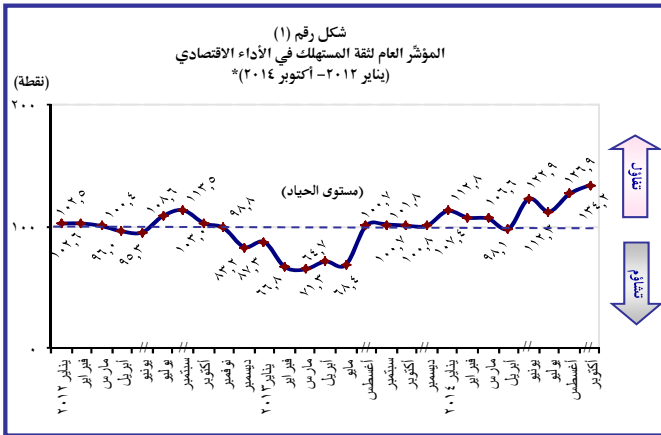
السنة الثانية عشرة - العدد (١٢٩) - أكتوبر ٢٠١٤

ارتفاع المؤشر العام لثقة المستهلك بنسبة ٥,٨% خلال شهر أكتوبر ٢٠١٤ وارتفاع كل المؤشرات الفرعية المكونة له مقارنة بشهر أغسطس ٢٠١٤

- ارتفاع المؤشر العام لثقة المستهلك في الأداء الاقتصادي خلال شهر أكتوبر ٢٠١٤ ليسجل نحو ١٣٤,٢ نقطة مقابل نحو ١٢٦,٩ نقطة خلال شهر أغسطس ٢٠١٤.
- ارتفاع مؤشر مستوى الدخل للأسرة خلال شهر أكتوبر ٢٠١٤ ليسجل نحو ٨٥,٦ نقطة مقابل نحو ٧٦,٦ نقطة خلال شهر أغسطس ٢٠١٤.
- ارتفاع مؤشر الثقة في السياسات الاقتصادية السائدة بنحو ٨,٨% ليسجل نحو ١٣٠,٣ نقطة خلال شهر أكتوبر ٢٠١٤ مقارنة بنحو ١١٩,٨ نقطة خلال شهر أغسطس ٢٠١٤. ويرجع ذلك بشكل رئيس إلى مجموعة من الأسباب التي أشار إليها المواطنون ويأتي في مقدمتها زيادة حجم الاستثمارات وافتتاح مشروعات جديدة وعلى رأسها مشروع محور قناة السويس بنسبة بلغت ٢٨,٩% ثم تحسن الحالة الأمنية بنسبة بلغت ٢٢,٩%.
- ارتفاع مؤشر توقعات تحسن الحالة المعيشية والاقتصادية للأسرة والمجتمع ككل خلال شهر أكتوبر ٢٠١٤، ليسجل نحو ١٨٦,٧ نقطة، مقابل ١٨٤,٢ نقطة خلال شهر أغسطس ٢٠١٤. ويرجع ذلك بشكل رئيس إلى مجموعة من الأسباب التي أشار إليها المواطنون ويأتي في مقدمتها افتتاح مشروعات جديدة بنسبة بلغت ٤١,٣%، وتحقيق الاستقرار السياسي بنسبة بلغت ٣٥,٢%.

جدول رقم (١)
المؤشر العام لثقة المستهلك والمؤشرات الفرعية المكونة له
(أغسطس – أكتوبر ٢٠١٤)
(نقطة)

المؤشر العام والمؤشرات الفرعية	أغسطس ٢٠١٤	أكتوبر ٢٠١٤	معدل التغير الشهري (%)
المؤشر العام	١٢٦,٩	١٣٤,٢	٥,٨
مؤشر مستوى الدخل للأسرة	٧٦,٦	٨٥,٦	١١,٢
مؤشر الثقة في السياسات الاقتصادية السائدة	١١٩,٨	١٣٠,٣	٨,٨
مؤشر توقعات تحسن الحالة المعيشية والاقتصادية للأسرة والمجتمع ككل	١٨٤,٢	١٨٦,٧	١,٤



(٥) لم يتم إجراء استطلاع الرأي الخاص بالمؤشر خلال شهر مايو ٢٠١٢ نظرا لإجراء انتخابات الرئاسة، وكذلك لم يتم إجراء استطلاع الرأي الخاص بالمؤشر خلال شهر أغسطس ٢٠١٢، ويونيو ٢٠١٣، ويوليو ٢٠١٣، ونوفمبر ٢٠١٣، وكذلك مايو ٢٠١٤، وسبتمبر ٢٠١٤.

المصدر: استطلاع رأي ثقة المستهلك المصري في الأداء الاقتصادي لشهر أكتوبر ٢٠١٤ - إدارة استطلاعات وبحوث الرأي العام - مركز المعلومات ودعم اتخاذ القرار.

يهدف مؤشر ثقة المستهلك في الأداء الاقتصادي إلى قياس مدى تفاؤل أو تشاؤم المستهلكين إزاء الأوضاع الاقتصادية الحالية في البلاد، والتوقعات الخاصة بالمسار الاقتصادي في الأجل القريب الذي يؤثر على قرارات الإنفاق والادخار للمستهلكين. وتتفق طريقة حساب المؤشر مع منهجية مركز البحوث المسحية بجامعة ميتشجان بالولايات المتحدة الأمريكية، وتعد هذه المنهجية هي الأقدم والأوسع انتشارا - في كثير من دول العالم - لحساب مؤشر ثقة المستهلك، وحول منهجية القياس والعينة انظر الملحق الفني، حيث تم تطوير منهجية حساب المؤشر ابتداءً من شهر أكتوبر ٢٠٠٩.

المؤشرات الفرعية لمؤشر ثقة المستهلك

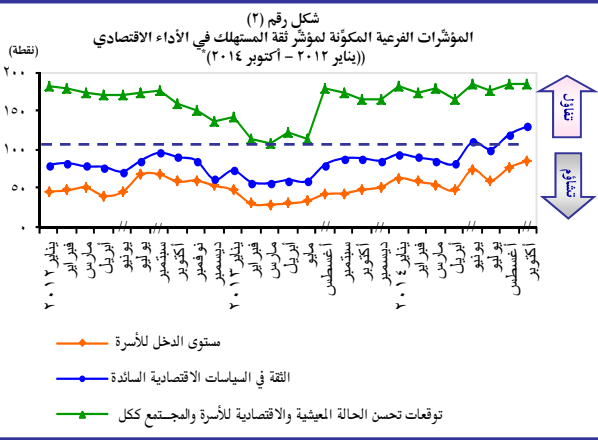
- ارتفاع مؤشر مستوى الدخل للأسرة خلال شهر أكتوبر ٢٠١٤ بنحو ١١,٧٪ ليسجل نحو ٨٥,٦ نقطة مقابل نحو ٧٦,٦ نقطة خلال شهر أغسطس ٢٠١٤ رغم بقائه دون مستوى الحياد.
- ارتفاع مؤشر الثقة في السياسات الاقتصادية السائدة بنحو ٨,٨٪ ليسجل نحو ١٣٠,٣ نقطة خلال شهر أكتوبر ٢٠١٤ مقارنة بنحو ١١٩,٨ نقطة خلال شهر أغسطس ٢٠١٤.
- ارتفاع مؤشر توقعات تحسن الحالة المعيشية والاقتصادية للأسرة والمجتمع ككل خلال شهر أكتوبر ٢٠١٤، ليسجل نحو ١٨٦,٧ نقطة، مقابل ١٨٤,٢ نقطة خلال شهر أغسطس ٢٠١٤.

١. ارتفاع مؤشر مستوى الدخل للأسرة بنحو ١١,٧٪ خلال شهر أكتوبر ٢٠١٤

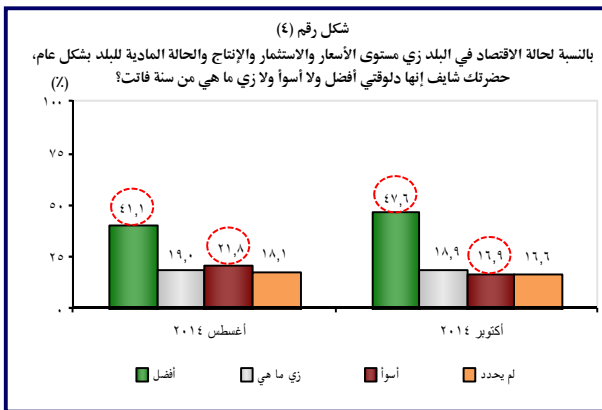
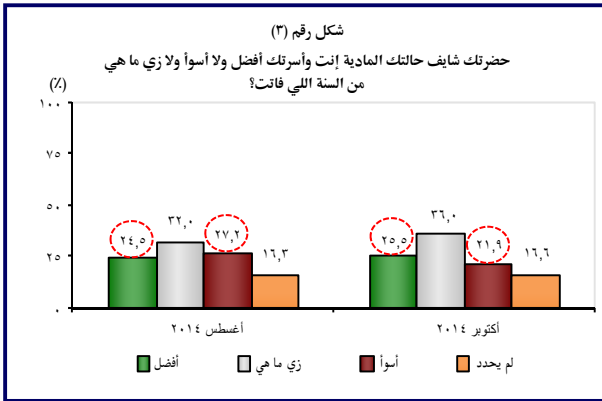
- يعود ارتفاع مؤشر مستوى الدخل للأسرة بشكل رئيس إلى انخفاض نسبة من يرون أن الحالة المادية لهم ولأسرهم أسوأ من السنة الماضية لتبلغ نحو ٢١,٩٪ خلال شهر أكتوبر ٢٠١٤ مقارنة بنحو ٢٧,٢٪ خلال شهر أغسطس ٢٠١٤، وكذلك ارتفاع نسبة من يرون أن الحالة المادية لهم ولأسرهم أفضل من السنة الماضية لتبلغ نحو ٢٥,٥٪ خلال شهر أكتوبر ٢٠١٤ مقارنة بنحو ٢٤,٥٪ خلال شهر أغسطس ٢٠١٤.

٢. ارتفاع مؤشر الثقة في السياسات الاقتصادية السائدة بنحو ٨,٨٪ خلال شهر أكتوبر ٢٠١٤

- يرجع ارتفاع مؤشر الثقة في السياسات الاقتصادية السائدة بشكل رئيس إلى ارتفاع نسبة من يرون أن حالة الاقتصاد للدولة بشكل عام أفضل في الوقت الحالي مقارنة بالعام الماضي لتبلغ نحو ٤٧,٦٪ خلال شهر أكتوبر ٢٠١٤ مقارنة بنحو ٤١,١٪ خلال شهر أغسطس ٢٠١٤، وكذلك تراجع نسبة من يرون أن حالة الاقتصاد للدولة بشكل عام أسوأ في الوقت الحالي لتبلغ ١٦,٩٪ خلال شهر أكتوبر ٢٠١٤ مقارنة بنحو ٢١,٨٪ خلال شهر أغسطس ٢٠١٤.



(١) لم يتم إجراء استطلاع الرأي الخاص بالمؤشر خلال شهر مايو ٢٠١٢ نظرا لإجراء انتخابات الرئاسة، وكذلك لم يتم إجراء استطلاع الرأي الخاص بالمؤشر خلال شهر أغسطس ٢٠١٢، ويونيو ٢٠١٣، ويوليو ٢٠١٣، ونوفمبر ٢٠١٣، وكذلك مايو ٢٠١٤، وسبتمبر ٢٠١٤.
المصدر: استطلاع رأي ثقة المستهلك المصري في الأداء الاقتصادي لشهر أكتوبر ٢٠١٤ - إدارة استطلاعات وبحوث الرأي العام - مركز المعلومات ودعم اتخاذ القرار.



المؤشرات الفرعية لمؤشر ثقة المستهلك (تابع)

أسباب تحسن حالة الاقتصاد في الدولة من وجهة نظر المواطنين

- أرجع المبحوثون تحسن حالة الاقتصاد للدولة بشكل عام خلال شهر أكتوبر ٢٠١٤ لمجموعة من الأسباب يأتي في مقدمتها زيادة حجم الاستثمارات وافتتاح مشروعات جديدة وعلى رأسها مشروع محور قناة السويس بنسبة بلغت ٢٨,٩% ثم تحسن الحالة الأمنية بنسبة بلغت ٢٢,٩% .
- كما أرجع نحو ١٣,٧% من المبحوثين تحسن حالة الاقتصاد إلى تطبيق منظومة التمويل الجديدة.

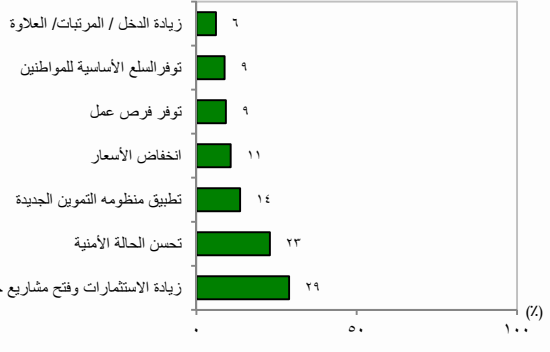
٣. ارتفاع مؤشر توقعات تحسن الحالة المعيشية والاقتصادية للأسرة والمجتمع ككل بنحو ١,٤% خلال شهر أكتوبر ٢٠١٤

- يرجع ارتفاع مؤشر توقعات تحسن الحالة المعيشية والاقتصادية للأسرة والمجتمع ككل خلال شهر أكتوبر ٢٠١٤ بشكل رئيس إلى ارتفاع نسبة المبحوثين الذين يتوقعون تحسُّن الحالة المادية لهم ولأسرهم خلال العام القادم لتبلغ نحو ٦٧,٠% خلال شهر أكتوبر ٢٠١٤ مقارنة بنحو ٦٥,٣% خلال شهر أغسطس ٢٠١٤، وكذلك انخفاض نسبة المبحوثين الذين يتوقعون سوء الحالة المادية لهم ولأسرهم لتبلغ نحو ٢٥,٥% خلال شهر أكتوبر ٢٠١٤ مقارنة بنحو ٢٧,٧% خلال شهر أغسطس ٢٠١٤.

أسباب التحسن المتوقع في الحالة الاقتصادية للعام القادم من وجهة نظر المواطنين

- أرجع المبحوثون توقعاتهم بتحسن الحالة الاقتصادية للدولة خلال العام القادم لمجموعة من الأسباب يأتي في مقدمتها افتتاح مشروعات جديدة بنسبة بلغت نحو ٤١,٣%، وتحقيق الاستقرار السياسي بنسبة بلغت ٣٥,٢%.
- كما أرجع المبحوثون توقعاتهم بتحسن الحالة الاقتصادية إلى توفر فرص العمل بنسبة ١٢,٣% وكذلك إحساس المواطنين بالمسؤولية تجاه الوطن واستعدادهم ورغبتهم في العمل بنسبة ١١,٥%.

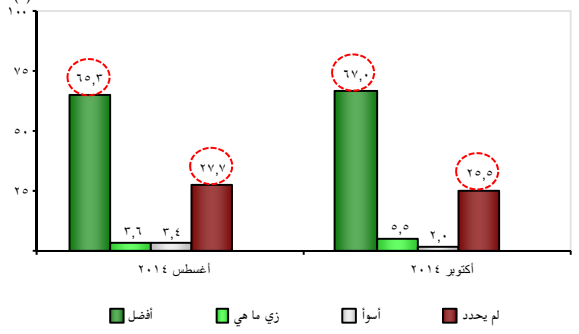
شكل رقم (٥)
حضرتك شايف إن حالة الاقتصاد في الوقت الحالي أفضل ليه؟ - أكتوبر ٢٠١٤ (*)



(*) النسبة ممن يرون أن حالة الاقتصاد في الوقت الحالي أفضل - سؤال متعدد الإجابات.
(**) تشمل محور قناة السويس.

المصدر: استطلاع رأي ثقة المستهلك المصري في الأداء الاقتصادي لشهر أكتوبر ٢٠١٤ - إدارة استطلاعات وبحوث الرأي العام - مركز المعلومات ودعم اتخاذ القرار.

شكل رقم (٦)
طيب بعد سنة من دلوقتي، حضرتك تتوقع أن الحالة الاقتصادية في البلد هتكون أفضل ولا أسوأ ولا زى ما هي؟



المصدر: استطلاع رأي ثقة المستهلك المصري في الأداء الاقتصادي لشهر أكتوبر ٢٠١٤ - إدارة استطلاعات وبحوث الرأي العام - مركز المعلومات ودعم اتخاذ القرار.

شكل رقم (٧)
حضرتك شايف إن الحالة الاقتصادية في البلد هتكون أفضل ليه خلال السنة اللي جاية؟ - أكتوبر ٢٠١٤



(*) النسبة ممن يرون أن الحالة الاقتصادية في البلد ستكون أفضل خلال السنة القادمة - سؤال متعدد الإجابات.

المصدر: استطلاع رأي ثقة المستهلك المصري في الأداء الاقتصادي لشهر أكتوبر ٢٠١٤ - إدارة استطلاعات وبحوث الرأي العام - مركز المعلومات ودعم اتخاذ القرار.

ارتفاع درجة تفاؤل قاطني الريف والحضر خلال شهر أكتوبر ٢٠١٤

- سجل المؤشر العام لثقة المستهلك في الريف نحو ١٣٦,٣ نقطة خلال شهر أكتوبر ٢٠١٤ مرتفعاً بنحو ٦,٥٪ مقارنة بشهر أغسطس ٢٠١٤.
- حقق المؤشر الخاص بالحضر نحو ١٣١,٣ نقطة خلال شهر أكتوبر ٢٠١٤ مرتفعاً بنحو ٤,١٪ مقارنة بشهر أغسطس ٢٠١٤.

ارتفاع درجة تفاؤل المواطنين في الفئات العمرية المختلفة خلال شهر أكتوبر ٢٠١٤

- حقق المؤشر الخاص بالفئة العمرية (٥٠ عاماً فأكثر) أعلى قيمة مقارنة بباقي الفئات، حيث سجل نحو ١٤٢,٣ نقطة خلال شهر أكتوبر ٢٠١٤ مرتفعاً بنحو ٧,٤٪.
- سجل المؤشر الخاص بالفئة العمرية (٣٠ - لأقل من ٥٠ عاماً) نحو ١٢٦,٤ نقطة خلال شهر أكتوبر ٢٠١٤، مرتفعاً بنحو ٣,٦٪ مقارنة بمستواه خلال شهر أغسطس ٢٠١٤.
- سجل المؤشر الخاص بالفئة العمرية (١٨ - لأقل من ٣٠ عاماً) نحو ١٢٣,٨ نقطة خلال شهر أكتوبر ٢٠١٤، مرتفعاً بنحو ١٠,٧٪ مقارنة بمستواه خلال شهر أغسطس ٢٠١٤.

المواطنون متفائلون في المستويات التعليمية المختلفة خلال شهر أكتوبر ٢٠١٤

- حقق مؤشر ثقة المستهلك لحاملي المؤهلات المتوسطة وفوق المتوسطة أعلى قيمة مقارنة بالمستويات التعليمية الأخرى ليسجل نحو ١٣٥,٨ نقطة خلال شهر أكتوبر ٢٠١٤، مرتفعاً بنحو ٨,١٪ عن مستواه خلال شهر أغسطس ٢٠١٤.
- سجل المؤشر الخاص بالحاصلين على مؤهلات جامعية فأعلى نحو ١٣٤,١ نقطة خلال شهر أكتوبر ٢٠١٤، مرتفعاً بنحو ٣,٥٪ مقارنة بمستواه خلال شهر أغسطس ٢٠١٤.
- ارتفعت درجة ثقة المواطنين الأميين لتبلغ نحو ١٣٠,٢ نقطة خلال شهر أكتوبر ٢٠١٤، لترتفع بنحو ١١,٣٪ مقارنة بشهر أغسطس ٢٠١٤.

جدول رقم (٢)

المؤشر العام لثقة المستهلك وفقاً لمنطقة الإقامة
(أغسطس - أكتوبر ٢٠١٤) (نقطة)

منطقة الإقامة	أغسطس ٢٠١٤	أكتوبر ٢٠١٤	معدل التغير الشهري (%)
حضر	١٢٦,١	١٣١,٣	٤,١
ريف	١٢٨,٠	١٣٦,٣	٦,٥

المصدر: استطلاع رأي ثقة المستهلك المصري في الأداء الاقتصادي لشهر أكتوبر ٢٠١٤ - إدارة استطلاعات وبحوث الرأي العام - مركز المعلومات ودعم اتخاذ القرار.

جدول رقم (٣)

المؤشر العام لثقة المستهلك وفقاً للفئة العمرية
(أغسطس - أكتوبر ٢٠١٤) (نقطة)

الفئة العمرية	أغسطس ٢٠١٤	أكتوبر ٢٠١٤	معدل التغير الشهري (%)
١٨ - لأقل من ٣٠ عاماً	١١١,٨	١٢٣,٨	١٠,٧
٣٠ - لأقل من ٥٠ عاماً	١٢٢,٠	١٢٦,٤	٣,٦
٥٠ عاماً فأكثر	١٣٢,٥	١٤٢,٣	٧,٤

المصدر: استطلاع رأي ثقة المستهلك المصري في الأداء الاقتصادي لشهر أكتوبر ٢٠١٤ - إدارة استطلاعات وبحوث الرأي العام - مركز المعلومات ودعم اتخاذ القرار.

جدول رقم (٤)

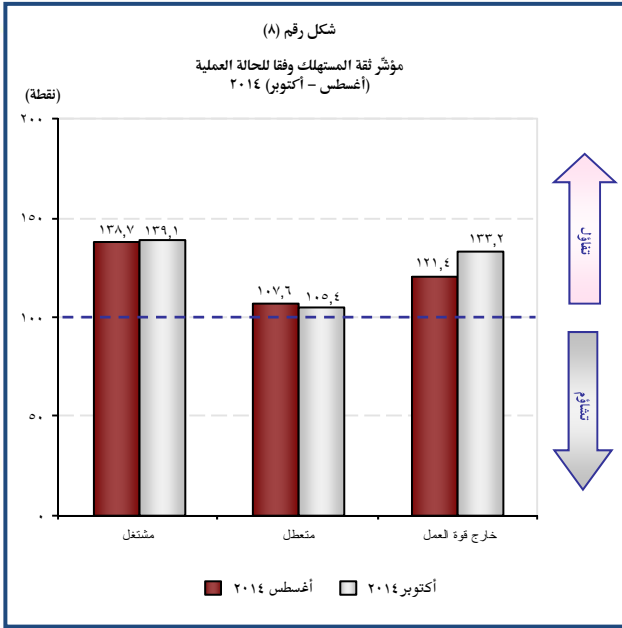
المؤشر العام لثقة المستهلك وفقاً للمستوى التعليمي
(أغسطس - أكتوبر ٢٠١٤) (نقطة)

المستوى التعليمي	أغسطس ٢٠١٤	أكتوبر ٢٠١٤	معدل التغير الشهري (%)
أعلى	١١٧,٠	١٣٠,٢	١١,٣
أقل من متوسط	١٣٦,٤	١٣٣,١	-٢,٤
متوسط وفوق المتوسط	١٢٥,٦	١٣٥,٨	٨,١
جامعي فأعلى	١٢٩,٦	١٣٤,١	٣,٥

المصدر: استطلاع رأي ثقة المستهلك المصري في الأداء الاقتصادي لشهر أكتوبر ٢٠١٤ - إدارة استطلاعات وبحوث الرأي العام - مركز المعلومات ودعم اتخاذ القرار.

المتعطلون أقل تفاؤلا خلال شهر أكتوبر ٢٠١٤

- تحسن مؤشر ثقة لمن هم خارج قوة العمل والمشتغلين خلال شهر أكتوبر ٢٠١٤ مقارنة بشهر أغسطس ٢٠١٤.
- سجل المؤشر الخاص بفضة المشتغلين أعلى قيمة مقارنة بباقي فئات الحالة العملية، حيث سجل نحو ١٣٩,١ نقطة خلال شهر أكتوبر ٢٠١٤ مقارنة بنحو ١٣٨,٧ نقطة خلال شهر أغسطس ٢٠١٤.
- ارتفع مؤشر ثقة المستهلك الخاص بفضة من هم خارج قوة العمل* ليسجل نحو ١٣٣,٢ نقطة خلال شهر أكتوبر ٢٠١٤ مرتفعا بنحو ٩,٧% مقارنة بمستواه خلال شهر أغسطس ٢٠١٤.
- تراجع مؤشر ثقة المستهلك الخاص بفضة المتعطلين خلال شهر أكتوبر ٢٠١٤ مسجلا نحو ١٠٥,٤ نقطة لينخفض بنحو ٢,٠% مقارنة بمستواه خلال شهر أغسطس ٢٠١٤.



المصدر: استطلاع رأي ثقة المستهلك المصري في الأداء الاقتصادي لشهر أكتوبر ٢٠١٤ - إدارة استطلاعات وبحوث الرأي العام - مركز المعلومات ودعم اتخاذ القرار.

تراجع درجة تفاؤل العاملين بالقطاع الخاص خلال شهر أكتوبر ٢٠١٤

- حقق مؤشر ثقة المستهلك للعاملين بقطاع الأعمال العام أعلى قيمة مقارنة بقطاعات العمل الأخرى حيث سجل نحو ١٤٦,٨ نقطة خلال شهر أكتوبر ٢٠١٤ مقارنة بنحو ١٤٦,٧ نقطة خلال شهر أغسطس ٢٠١٤.
- حقق مؤشر ثقة المستهلك للعاملين بالقطاع الحكومي نحو ١٤١,٥ نقطة خلال شهر أكتوبر ٢٠١٤ مقارنة بنحو ١٤٠,١ نقطة خلال شهر أغسطس ٢٠١٤.
- سجل مؤشر ثقة المستهلك للعاملين بقطاع الأعمال الحرة نحو ١٣٧,٩ نقطة خلال شهر أكتوبر ٢٠١٤، مقارنة بنحو ١٣٧,٧ نقطة خلال شهر أغسطس ٢٠١٤.
- حقق مؤشر ثقة المستهلك للعاملين بالقطاع الخاص أدنى قيمة مقارنة بقطاعات العمل الأخرى مسجلا نحو ١٢١,٦ نقطة خلال شهر أكتوبر ٢٠١٤، لينخفض بنحو ١٠,٧% خلال شهر أغسطس ٢٠١٤.

جدول رقم (٥)
مؤشر ثقة المستهلك وفقا لنوع قطاع العمل
(أغسطس - أكتوبر ٢٠١٤)

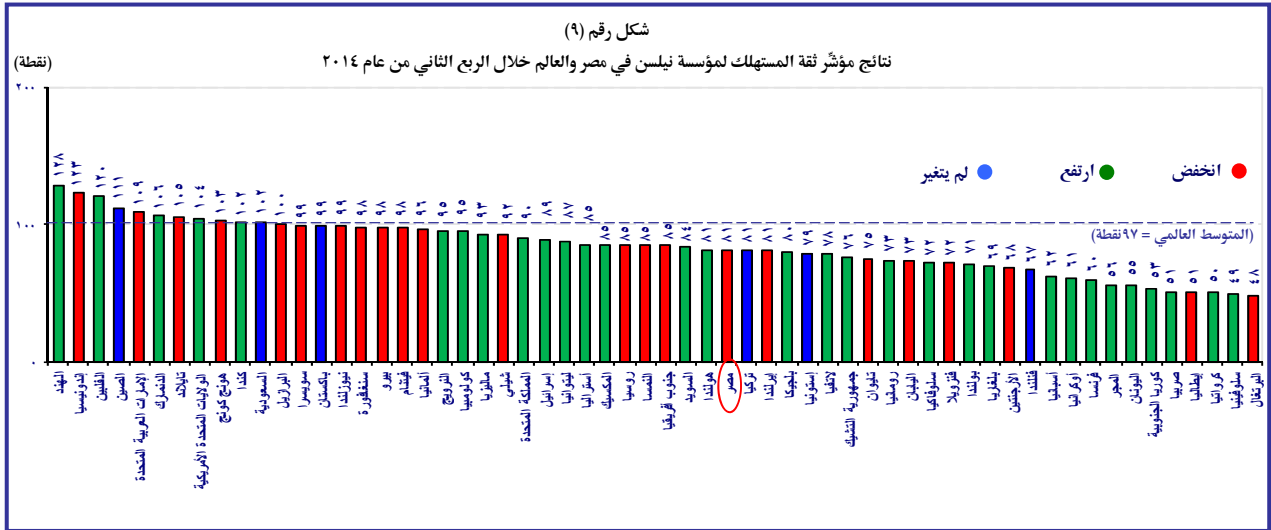
قطاع العمل	أغسطس ٢٠١٤	أكتوبر ٢٠١٤	معدل التغير الشهري (%)
الأعمال العام	١٤٦,٧	١٤٦,٨	٠,١
الحكومي	١٤٠,١	١٤١,٥	١,٠
الأعمال الحرة	١٣٧,٧	١٣٧,٩	٠,١
الخاص	١٣٦,٢	١٢١,٦	-١٠,٧

المصدر: استطلاع رأي ثقة المستهلك المصري في الأداء الاقتصادي لشهر أكتوبر ٢٠١٤ - إدارة استطلاعات وبحوث الرأي العام - مركز المعلومات ودعم اتخاذ القرار.

* تشمل كلا من الفئات التالية: على المعاش، طالب، ربة منزل.

نتائج مؤشر ثقة المستهلك لمؤسسة نيلسن العالمية لمصر والعالم خلال الربع الثاني من عام ٢٠١٤*:

- تشير نتائج مؤشر ثقة المستهلك لمؤسسة نيلسن إلى تحسن في قيمة المؤشر في بعض الاقتصاديات الرئيسية على مستوى العالم خلال الربع الثاني من عام ٢٠١٤ مقارنة بالربع الأول من عام ٢٠١٣، وانخفاضه في البعض الآخر، فقد ارتفع في الولايات المتحدة الأمريكية ليلعب ١٠٤,٠ نقطة بارتفاع قدره ٤,٠ نقاط، في حين انخفض في ألمانيا بثلاث نقاط ليلعب ٩٦,٠ نقطة، كما انخفض في اليابان بثماني نقاط ليلعب ٧٣,٠ نقطة. وكان أكبر معدل ارتفاع في مؤشر ثقة المستهلك من نصيب الهند، حيث سجل مؤشر ثقة المستهلك بها نحو ١٢٨,٠ نقطة خلال الربع الثاني من عام ٢٠١٤ مقارنة بنحو ١٢١,٠ نقطة خلال الربع الأول من عام ٢٠١٤ ليرتفع بنحو ٧,٠ نقاط. بينما حققت كل من هونج كونج واليابان أكبر معدل انخفاض بلغ ٨,٠ نقاط خلال الربع الثاني من عام ٢٠١٤ مقارنة بالربع السابق، يليها في ذلك مؤشر ثقة المستهلك في كل من البرازيل وتشيلي ومصر وفنزويلا الذي انخفض بمقدار ٦,٠ نقاط عن مستواه في الربع السابق، في حين استقر مؤشر ثقة المستهلك في كل من الصين والسعودية وباكستان وتركيا وإستونيا وفنلندا خلال الربع الثاني من عام ٢٠١٤ مقارنة بالربع الأول من عام ٢٠١٤.



Source: The Nielsen Company, "Consumer Confidence, Concerns and Spending Intentions Around the World", Quarter 2, 2014.

* مؤشر ربع سنوي يعتمد على إجراء مقابلات عبر الإنترنت لعينة لا تقل عن ٣٠ ألف مفردة في نحو ٦٠ دولة على مستوى العالم وتتراوح قيمة المؤشر بين صفر و٢٠٠ نقطة، حيث كلما ارتفعت قيمة المؤشر دل ذلك على اتجاه شعور المستهلكين نحو التفاؤل والعكس صحيح. ويشتمل المؤشر على أسئلة خاصة بتوقعات المستهلكين خلال السنة القادمة حول مستوى الدخل الشخصي، وسوق العمل أو حالة التوظيف، واستعدادهم للإنفاق في الوقت الحالي.

الملحق الضني: منهجية القياس والعينة

تم تطوير منهجية حساب المؤشر بداية من شهر أكتوبر ٢٠٠٩، حيث تم تطوير العينة لتمثل كافة محافظات الجمهورية (ويبلغ حجمها ١٠٠٠ مفردة، ويمثل كل فرد أسرة معيشية)، لتضم البالغين في الفئة العمرية من ١٨ سنة فأكثر. وقد تم مراعاة تمثيل العينة وفقا لمنطقة الإقامة (حضر - ريف) وكذلك الإقليم الجغرافي (محافظات حضرية - محافظات وجه بحري - محافظات وجه قبلي).

تم جمع البيانات عن طريق استطلاع الرأي بالهاتف، والذي قامت إدارة استطلاعات وبحوث الرأي العام بمركز المعلومات ودعم اتخاذ القرار - بمجلس الوزراء - وقد اعتمدت المحادثات الهاتفية على استمارة استبيان مطوّرة، وبالتالي تمّ حساب المؤشرات الثلاثة الفرعية بالاعتماد على مجموعات الأسئلة التالية^(*):

• مؤشّر مستوى الدّخل للأسرة:

١. حضرتك شايف حالتك المادية إنت وأسرتك أفضل ولا أسوأ ولا زي ما هي من السنة اللي فاتت؟
٢. بالنسبة للسلع المعمرة اللي الناس بتشتريها في بيوتها، زي العفش والثلاجة والبتاجاز، بشكل عام إنت شايف إن اليومين دول الوقت مناسب ولا مش مناسب لشراء الحاجات ديه؟

• مؤشّر الثّقة في السياسات الاقتصادية السائدة:

١. بالنسبة لحالة الاقتصاد في البلد زي مستوى الأسعار والاستثمار والإنتاج والحالة المادية للبلد بشكل عام، حضرتك شايف إنها دلوقتي أفضل ولا أسوأ ولا زي ما هي من سنة فاتت؟
٢. إنت عارف إن الحكومة بتعدل في القوانين والقرارات من وقت للتاني. إنت شايف إن التعديلات دي هتحسن حالتك إنت وأسرتك ولا هتخلي الحالة أسوأ ولا التعديلات مش هتأثر ومش هتفرق؟
٣. بالنسبة لفرص العمل في الوقت الحالي، إنت شايف أنها متوفرة ولا متوفرة إلى حد ما ولا مش متوفرة؟

• مؤشّر توقعات تحسّن الحالة المعيشية والاقتصادية للأسرة والمجتمع ككل:

١. بعد سنة من دلوقتي، حضرتك تتوقع إن حالتك المادية إنت وأسرتك هتبقى أفضل ولا أسوأ ولا زي ما هي؟
٢. بعد سنة من دلوقتي، حضرتك تتوقع إن الحالة الاقتصادية في البلد هتكون أفضل ولا أسوأ ولا زي ما هي؟
٣. بعد سنة من دلوقتي، إنت متوقع إن فرص العمل هتتوفر أكثر ولا هتقل ولا هتفضل زي ما هي؟

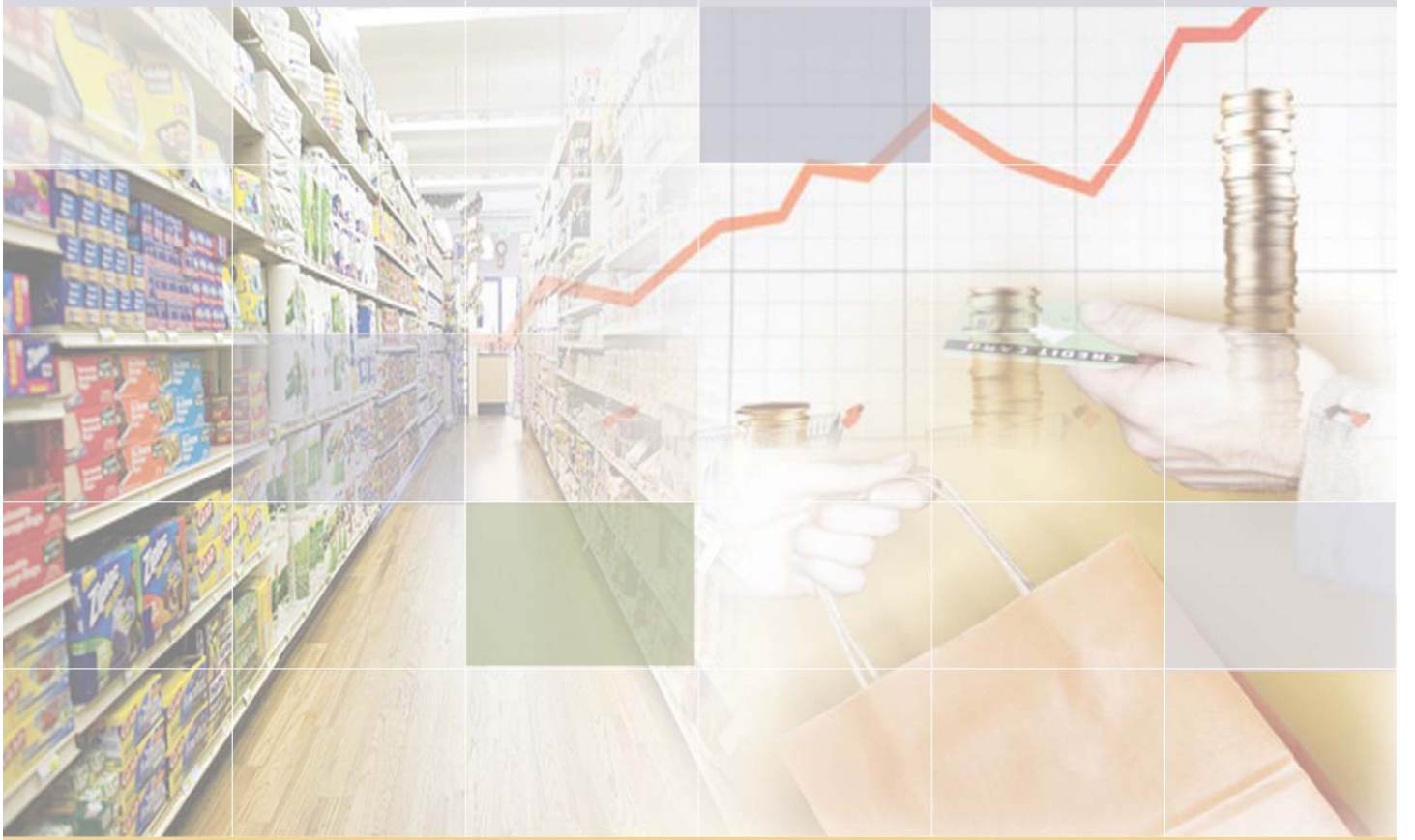
فيما يتعلق بكل من مجموعات الأسئلة الثلاثة - التي شملتها المحادثات التليفونية - تمّ حساب نسبتي الإجابات المتفائلة والمتشائمة إلى إجمالي الإجابات، بعد استبعاد الإجابات المحايدة، ثمّ حساب الفرق بين النسبتين، وأضيف إلى هذا الفرق ١٠٠ نقطة حتى لا يأخذ المؤشر المحسوب قيما سالبة في حالة زيادة نسبة الإجابات المتشائمة عن نسبة الإجابات المتفائلة.

تمّ حساب المؤشر العام لثقة المستهلك كمتوسط حسابي بسيط لقيم المؤشرات الفرعية الثلاثة، ولم تُستخدم أوزان ترجيحية ترجح مؤشرا على آخر - وإن كان ذلك ممكنا - إذ إن المؤشرات الثلاثة تقع على نفس الدرجة من الأهمية، من حيث الإسهام في بناء مؤشّر ثقة المستهلك، وانعكاس ذلك على المستوى العام.

تتراوح القيمة الناتجة سواء للمؤشرات الفرعية أو للمؤشر العام بين (صفر - ٢٠٠)، حيث تزيد قيمة المؤشر عن (١٠٠ نقطة) عندما تكون آراء المشاركين في العينة إيجابية، ويبلغ المؤشر القيمة (١٠٠ نقطة) عندما تتساوى الآراء الإيجابية مع الآراء السلبية، في حين تقل قيمة المؤشر عن (١٠٠ نقطة) عندما تكون آراء المشاركين في العينة سلبية لكل من المؤشر الفرعي أو المؤشر العام.

(*) اعتمد المؤشر في حسابه خلال الفترة (يوليو ٢٠٠٣ - سبتمبر ٢٠٠٩) على بيانات عينة حجمها ١٥٠٠ فرد، تتراوح أعمارهم ما بين (٢١ - ٦٠) عاما. ويمثل كل فرد أسرة معيشية تقويم في خمس محافظات فقط هي: القاهرة، دمياط، والدقهلية، والمنيا، وأسيوط. وقد كان توزيع أسر العينة بأعداد تتناسب مع إجمالي سكان تلك المحافظات إلى الحجم الكلي للسكان.

(**) اعتمدت المحادثة الهاتفية بالمنهجية السابقة على ثلاثة أسئلة، تناول كل منها واحدا من ثلاثة موضوعات عامة هي: الحالة المادية للأسرة، وذلك من خلال قياس مستوى دخل الأسرة، ورأي الفرد في جدوى وعائد التعديلات التي تتم في السياسات الاقتصادية والقوانين والإجراءات المنظمة لها على المستوى الشخصي، والتوقع الشخصي فيما يتعلق بتحسّن الحالة المعيشية والاقتصادية في المستقبل القريب. وقد تمّ حساب ثلاثة مؤشرات فرعية، يعتمد كل منها على أحد الأسئلة الثلاثة التي تمّ طرحها على أفراد العينة، وقد تمّ حساب المؤشر العام باستخدام هذه المؤشرات الثلاثة.



اش مجلس الشعب - قصر العيني - القاهرة - مصر

ص.ب: ١٩١ مجلس الشعب رقم بريدي: ١١٥٨٢ تليفون: ٢٧٩٢٩٢٩٢ (٢٠٢) فاكس: ٢٧٩٢٩٢٢٢ (٢٠٢)

الموقع على الإنترنت: www.idsc.gov.eg البريد الإلكتروني: info@idsc.net.eg