

اتجاهات الطلب في سوق العمل



السنة الثامنة - العدد (٨٩) - يوليو ٢٠١٠

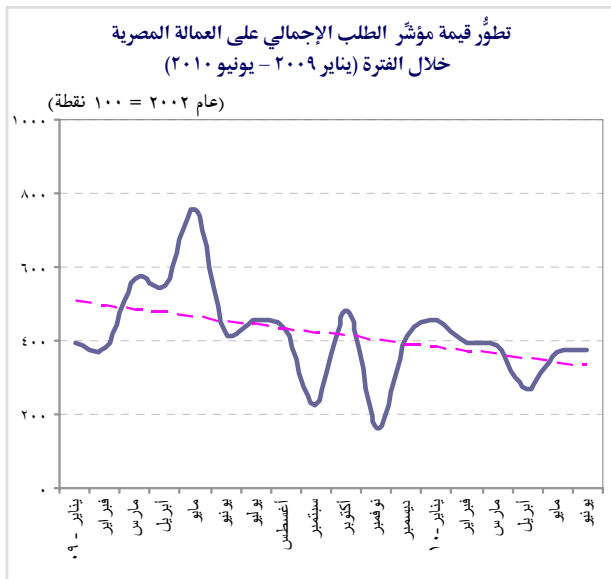
نشرة شهرية لرصد اتجاهات الطلب على العمالة المصرية من واقع بيانات إعلانات الوظائف المنشورة بالصحف القومية

- ارتفاع طفيف في المؤشر الإجمالي للطلب على العمالة المصرية خلال شهر يونيو ٢٠١٠، مسجلاً نحو ٣٧٨ نقطة، مقارنة بنحو ٣٦٨ نقطة خلال الشهر السابق.
- أسهم الطلب المحلي على العمالة المصرية بنحو ٨٧,٦٪ من إجمالي الطلب خلال الفترة (يناير - يونيو) ٢٠١٠، في حين أسهم الطلب الخارجي بنحو ١٢,٤٪ من إجمالي الطلب على العمالة المصرية. وقد تركز الطلب المحلي في محافظة القاهرة التي استحوذت على ٣٩,٧٪ من إجمالي الطلب المحلي، تليها محافظة الجيزة بنسبة ١٣٪، ثم محافظة الإسكندرية بنسبة ١٠,١٪ من إجمالي الطلب المحلي على العمالة المصرية خلال الفترة نفسها.
- استحوذ حملة المؤهلات العليا وما فوقها على النصيب الأكبر من إجمالي الطلب على العمالة المصرية بنحو ٤٧,٣٪ خلال الفترة (يناير - يونيو) ٢٠١٠، وجاء حملة المؤهلات المتوسطة وفوق المتوسطة في المرتبة الثانية بنصيب قدره نحو ٢٩,٢٪، ثم جاء حملة المؤهلات الأقل من المتوسطة في المرتبة الثالثة بنصيب بلغ نحو ٢٠٪ خلال الفترة نفسها.
- استحوذت فئة عمال تشغيل ماكينات صناعة الغزل والنسيج والفراء والجلود على نحو ١٠,٧٪ من إجمالي الطلب على العمالة خلال الفترة (يناير - يونيو) ٢٠١٠، وجاء في المرتبة الثانية فئة الأخصائيين في علوم الصحة والطب (عدا أخصائيي التمريض)، بنصيب قدره ٨,٧٪ من إجمالي الطلب على العمالة خلال الفترة نفسها.

الطلب على العمالة خلال شهر مايو ٢٠١٠:

- شهد مؤشر الطلب الإجمالي على العمالة المصرية ارتفاعاً طفيفاً خلال شهر يونيو ٢٠١٠، حيث سجل نحو ٣٧٨ نقطة، مرتفعاً بنحو ٢,٧٪ مقارنة بمستواه خلال الشهر السابق عليه، بينما شهد انخفاضاً بلغ حوالي ١١,٥٪ مقارنةً بمستواه خلال الشهر نفسه من العام السابق.
- سجل إجمالي عدد الوظائف المعلن عنها بالصحف القومية خلال الفترة (يناير - يونيو) ٢٠١٠ نحو ١١٧,٢ ألف وظيفة، ليحقق بذلك انخفاضاً بنحو ٢٦,٨٪ مقارنةً بمستواه خلال الفترة نفسها من العام السابق.
- بلغ إجمالي عدد الوظائف المعلن عنها بالصحف القومية ١٩,٦٦ ألف وظيفة خلال شهر يونيو ٢٠١٠، مقابل ١٩,١٤ ألف وظيفة خلال شهر مايو ٢٠١٠، ليشهد بذلك ارتفاعاً بلغ نحو ٢,٧٪ عن مستواه خلال الشهر السابق.
- يرجع الارتفاع الذي شهده الطلب على العمالة خلال شهر يونيو ٢٠١٠ إلى ارتفاع الطلب المحلي الذي أسهم بنحو ٨٩,٧٪ من إجمالي الطلب على العمالة، حيث بلغ إجمالي عدد الوظائف المطلوبة محلياً نحو ١٧,٦٤ ألف وظيفة، مقارنة بنحو ١٦,٤١ ألف وظيفة خلال شهر مايو ٢٠١٠.

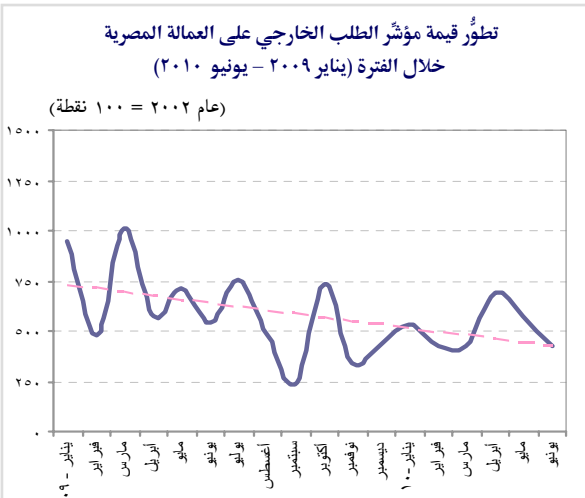
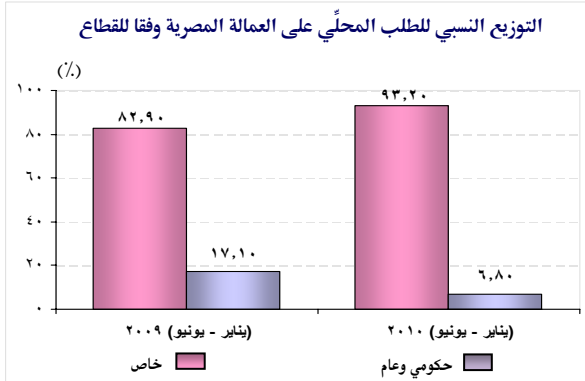
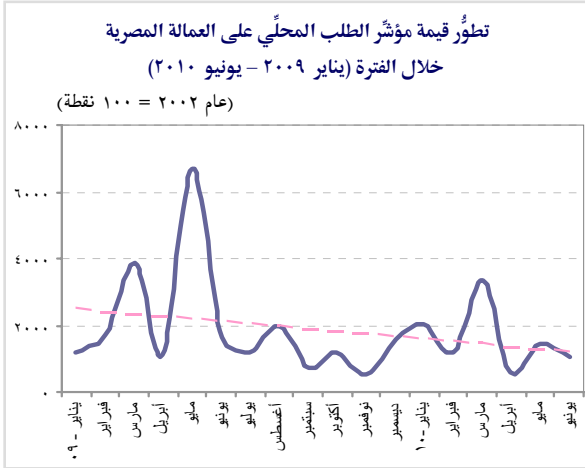
الشهر	قيمة المؤشر (عام ٢٠٠٢ = ١٠٠ نقطة)		معدل التغير السنوي (%)
	عام ٢٠١٠	عام ٢٠٠٩	
يونيو	٣٧٨	٤٢٧	١١,٥-
مايو	٣٦٨	٧٥٨	٥١,٥-
أبريل	٢٦٧	٥٤٨	٥١,٣-



المصدر: مركز المعلومات ودعم اتخاذ القرار، قاعدة بيانات مؤشرات سوق العمل.

الطلب على العمالة محليا وخارجيا خلال شهر يونيو ٢٠١٠:

- أسهم الطلب المحلي بحوالي ٨٧,٦٪ من إجمالي الطلب على العمالة المصرية خلال الفترة (يناير - يونيو) ٢٠١٠، ليرتفع بذلك عن مستواه خلال الفترة نفسها من العام السابق بنحو ٠,٢ نقطة مئوية، في حين أسهم الطلب الخارجي على العمالة المصرية بنسبة ١٢,٤٪ من إجمالي الطلب خلال الفترة (يناير - يونيو) ٢٠١٠، مقارنة بنحو ١٢,٦٪ خلال الفترة نفسها من العام السابق.
- شهد مؤشر الطلب المحلي على العمالة المصرية^(١) انخفاضا خلال شهر يونيو ٢٠١٠، ليسجل نحو ١٠٤٨ نقطة، منخفضا بنحو ٢٨,٨٪ عن مستواه في الشهر السابق. كما شهد انخفاضا قدر بنحو ٣٦,٢٪ عن مستواه خلال الشهر نفسه من العام السابق.



المصدر: مركز المعلومات ودعم اتخاذ القرار، قاعدة بيانات مؤشرات سوق العمل.

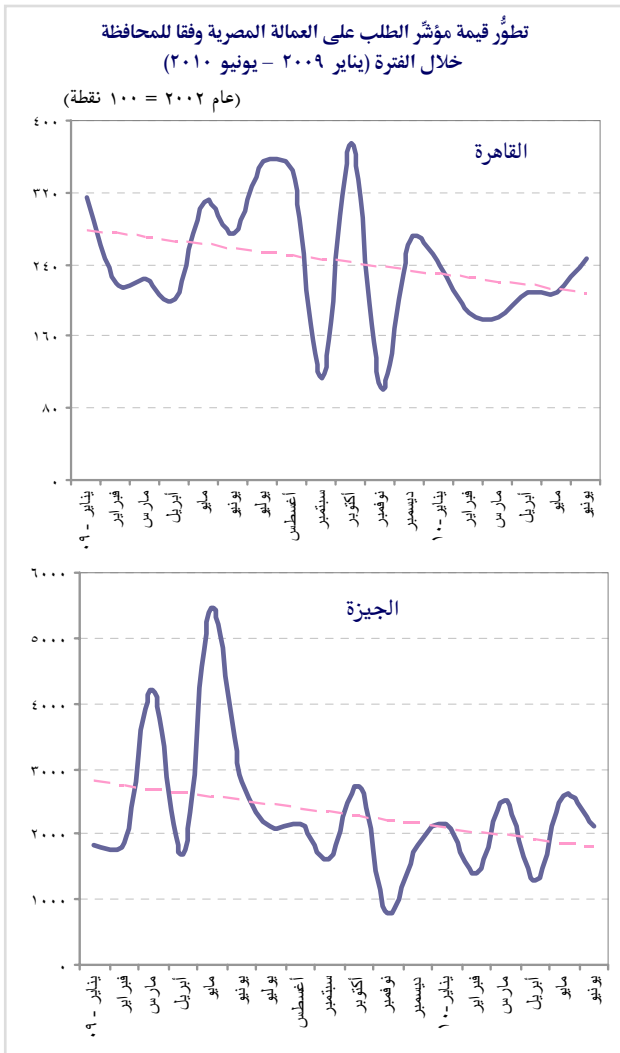
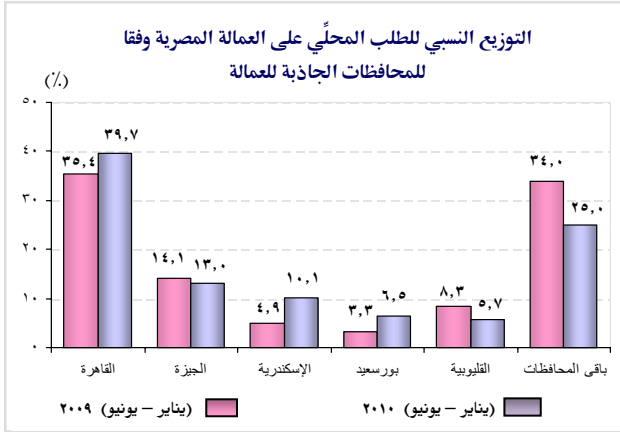
- بلغ إجمالي عدد الوظائف المطلوبة محليا نحو ١٠٢,٧ ألف وظيفة خلال (يناير - يونيو) ٢٠١٠، ليشهد بذلك انخفاضا بلغ نحو ٢٦,٦٪ مقارنة بمستواه خلال الفترة نفسها من العام السابق.
- بلغ إجمالي عدد الوظائف المطلوبة محليا خلال شهر يونيو ٢٠١٠ نحو ١٧,٦ ألف وظيفة، محققا ارتفاعا بنحو ٧,٣٪ مقارنة بمستواه خلال الشهر السابق.
- استحوذ القطاع الخاص على حوالي ٩٣,٢٪ من إجمالي الطلب المحلي خلال الفترة (يناير - يونيو) ٢٠١٠. وقد سجل مؤشر طلب القطاع الخاص نحو ٣٧٦٢ نقطة خلال شهر مايو ٢٠١٠، مقارنة بنحو ٣٥٥٥ نقطة خلال الشهر السابق محققا ارتفاعا بلغ نحو ٥,٨٪.
- في حين بلغ نصيب القطاع الحكومي والعام خلال الفترة (يناير - يونيو) ٢٠١٠ نحو ٦,٨٪ من إجمالي الطلب المحلي. وقد سجل مؤشر طلب القطاع الحكومي والعام نحو ١٥٧ نقطة خلال شهر يونيو ٢٠١٠، مقارنة بحوالي ١٥٩ نقطة خلال الشهر السابق، محققا انخفاضا بلغ حوالي ١,٣٪.
- انخفض مؤشر الطلب الخارجي على العمالة المصرية^(٢) خلال شهر يونيو ٢٠١٠ بحوالي ٢٦,١٪ مقارنة بمستواه في الشهر السابق، ليسجل ٤٢٨ نقطة خلال شهر يونيو ٢٠١٠. كما حقق المؤشر انخفاضا بنحو ٢١,٣٪ عن مستواه في الشهر نفسه من العام السابق.
- بلغ إجمالي عدد الوظائف المطلوبة في الخارج خلال الفترة (يناير - يونيو) ٢٠١٠ نحو ١٤,٥ ألف وظيفة، محققا بذلك انخفاضا بلغ نحو ٢٧,٩٪ مقارنة بمستواه خلال الفترة نفسها من العام السابق.
- كما بلغ إجمالي عدد الوظائف المطلوبة في الخارج ألفي وظيفة خلال شهر يونيو ٢٠١٠، محققا بذلك انخفاضا بلغ نحو ٢٥,٩٪ مقارنة بالشهر السابق.

(١) يتم حساب مؤشر الطلب المحلي كرقم قياسي مرجح بنصيب كل منطقة من إجمالي عدد المشتغلين بالقطاع غير الزراعي، باعتبار متوسط الوظائف المطلوبة خلال عام ٢٠٠٢ هو قيمة سنة الأساس.

(٢) يتم حساب مؤشر الطلب الخارجي كرقم قياسي بسيط، باعتبار متوسط الوظائف المطلوبة خلال عام ٢٠٠٢ هي قيمة سنة الأساس.

المحافظات الجاذبة للعمالة:

تركز الطلب المحلي في محافظة القاهرة التي استحوذت على نحو ٣٩,٧٪ من إجمالي الطلب المحلي على العمالة خلال الفترة (يناير - يونيو) ٢٠١٠، محققا ارتفاعا بنحو ٤,٣ نقاط مئوية مقارنة بمستواه خلال الفترة نفسها من العام السابق، بينما انخفض نصيب محافظة الجيزة حيث سجل ١٣٪ خلال الفترة (يناير - يونيو) ٢٠١٠ مقابل ١٤,١٪ خلال الفترة نفسها من العام السابق في حين ارتفع نصيب محافظة الإسكندرية ليصل إلى ١٠,١٪ خلال الفترة (يناير - يونيو) ٢٠١٠ مقابل ٤,٩٪ خلال الفترة نفسها من العام السابق.



المصدر: مركز المعلومات ودعم اتخاذ القرار، قاعدة بيانات مؤشرات سوق العمل.

محافظة القاهرة: شهد مؤشر الطلب على العمالة في محافظة القاهرة ارتفاعا خلال شهر يونيو ٢٠١٠، ليسجل نحو ٢٤٦ نقطة، محققا ارتفاعا بحوالي ١٨,٣٪ مقارنة بمستواه خلال الشهر السابق.

بلغ عدد الوظائف المعلن عنها بمحافظة القاهرة نحو ٤٠,٨ ألف وظيفة خلال الفترة (يناير - يونيو) ٢٠١٠، ليشهد بذلك انخفاضا بلغ نحو ١٧,٦٪ مقارنة بمستواه خلال الفترة نفسها من العام السابق.

محافظة الجيزة: شهد مؤشر الطلب على العمالة في محافظة الجيزة انخفاضا خلال شهر يونيو ٢٠١٠، ليسجل ٢١٣٤ نقطة، محققا انخفاضا بحوالي ١٧,٨٪ مقارنة بمستواه خلال الشهر السابق.

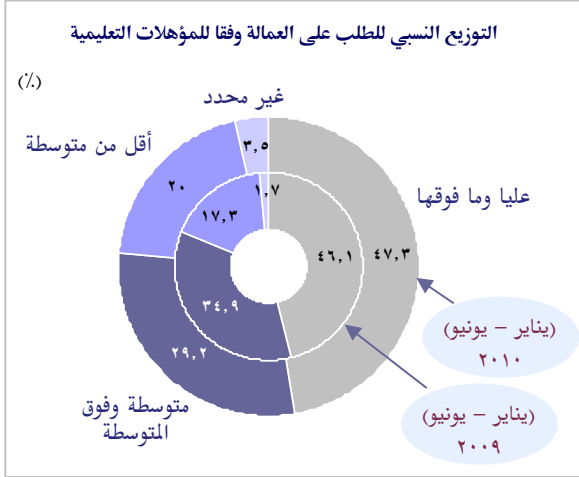
بلغ عدد الوظائف المعلن عنها بمحافظة الجيزة نحو ١٣,٤ ألف وظيفة خلال الفترة (يناير - يونيو) ٢٠١٠، مقارنة بنحو ١٩,٧ ألف وظيفة خلال الفترة نفسها من العام السابق، ليسجل انخفاضا بلغ حوالي ٣٢٪.

محافظة الإسكندرية: شهد مؤشر الطلب على العمالة في محافظة الإسكندرية ارتفاعا كبيرا خلال شهر يونيو ٢٠١٠، حيث سجل نحو ٧٩٤ نقطة، محققا بذلك ارتفاعا بلغ نحو ٣٨٤,١٪ مقارنة بمستواه في الشهر السابق.

بلغ عدد الوظائف المعلن عنها بمحافظة الإسكندرية ١٠,٤ آلاف وظيفة خلال الفترة (يناير - يونيو) ٢٠١٠، مقارنة بنحو ٦,٨ آلاف وظيفة خلال الفترة نفسها من العام السابق.

الطلب على العمالة من المؤهلات المختلفة:

- استحوذ حملة المؤهلات العليا وما فوقها على النصيب الأكبر من إجمالي الطلب على العمالة بحوالي ٤٧,٣٪ خلال الفترة (يناير - يونيو) ٢٠١٠، مقابل نحو ٤٦,١٪ خلال الفترة نفسها من العام السابق، وجاء حملة المؤهلات المتوسطة وفوق المتوسطة في المرتبة الثانية بنصيب بلغ نحو ٢٩,٢٪، وفي المرتبة الثالثة جاء حملة المؤهلات الأقل من المتوسطة بنصيب بلغ حوالي ٢٠٪ وذلك خلال الفترة (يناير - يونيو) ٢٠١٠.



- المؤهلات العليا وما فوقها: سجّل مؤشر الطلب على حملة المؤهلات العليا وما فوقها نحو ٣٩٠ نقطة خلال شهر يونيو ٢٠١٠، محققاً بذلك انخفاضا بلغ حوالي ٣,٥٪ مقارنة بمستواه في الشهر السابق.

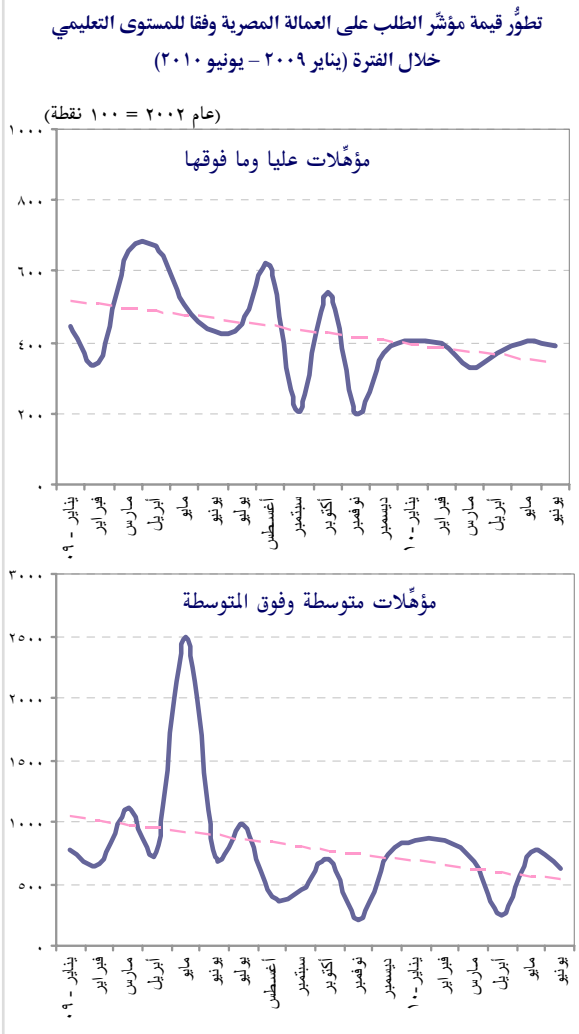
- بلغ عدد الوظائف المعلن عنها لحملة المؤهلات العليا وما فوقها نحو ٥٥,٤ ألف وظيفة خلال الفترة (يناير - يونيو) ٢٠١٠، محققاً بذلك انخفاضا بلغ نحو ٢٤,٩٪ مقارنة بمستواه خلال الفترة نفسها من العام السابق.

- المؤهلات المتوسطة وفوق المتوسطة: سجّل مؤشر الطلب على حملة المؤهلات المتوسطة وفوق المتوسطة نحو ٦١٤ نقطة خلال شهر يونيو ٢٠١٠، محققاً بذلك انخفاضا بلغ حوالي ١٧,٧٪ مقارنةً بمستواه في الشهر السابق.

- بلغ عدد الوظائف المعلن عنها لحملة المؤهلات المتوسطة وفوق المتوسطة نحو ٣٤,٢ ألف وظيفة خلال الفترة (يناير - يونيو) ٢٠١٠، محققاً بذلك انخفاضا بلغ نحو ٣٨,٨٪ مقارنةً بمستواه خلال الفترة نفسها من العام السابق.

- المؤهلات الأقل من المتوسطة: سجّل مؤشر الطلب على حملة المؤهلات الأقل من المتوسطة نحو ٢٤٩ نقطة خلال شهر يونيو ٢٠١٠، محققاً بذلك ارتفاعا بلغ حوالي ٦,٩٪ مقارنةً بمستواه في الشهر السابق.

- بلغ عدد الوظائف المعلن عنها لحملة المؤهلات الأقل من المتوسطة نحو ٢٣,٥ ألف وظيفة خلال الفترة (يناير - يونيو) ٢٠١٠، مقابل ٢٧,٧ ألف وظيفة خلال الفترة (يناير - يونيو) ٢٠٠٩، ليسجّل انخفاضا بحوالي ١٥,٢٪.



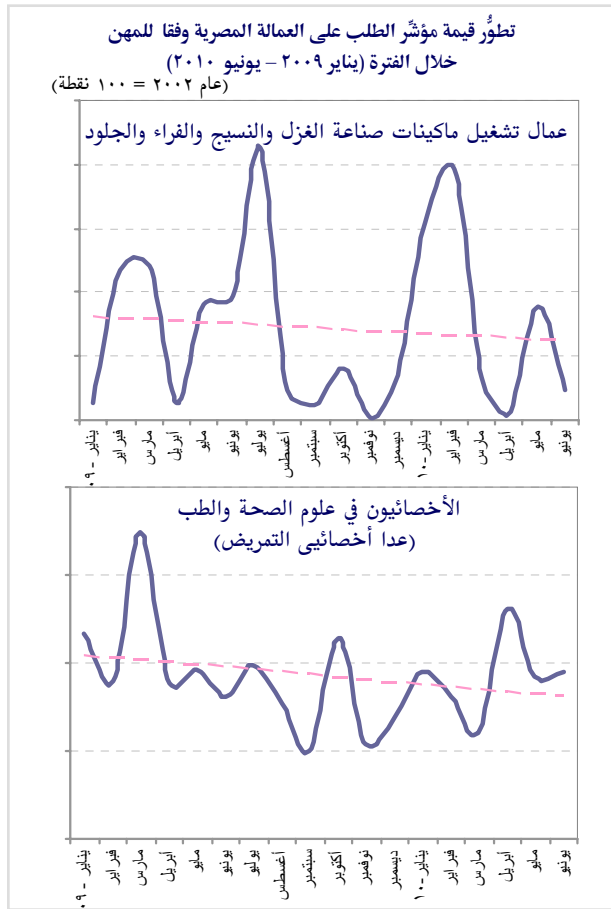
المصدر: مركز المعلومات ودعم اتخاذ القرار، قاعدة بيانات مؤشرات سوق العمل.

الطلب على العمالة وفقا للمهن خلال شهر يونيو ٢٠١٠*):

- استحوذت فئة عمال تشغيل ماكينات صناعة الغزل والنسيج والفراء والجلود على ١٠,٧٪ من إجمالي الطلب على العمالة خلال الفترة (يناير - يونيو) ٢٠١٠، وجاء في المرتبة الثانية فئة الأخصائيين في علوم الصحة والطب (عدا أخصائيي التمريض) بنصيب بلغ ٨,٧٪.

أهم المهن	التوزيع النسبي للطلب (%)		قيمة المؤشر (نقطة)
	(يناير - يونيو) ٢٠٠٩	(يناير - يونيو) ٢٠١٠	
عمال تشغيل ماكينات صناعة الغزل والنسيج والفراء والجلود	٧,٠	١٠,٧	٣٧٨
الأخصائيون في علوم الصحة والطب (عدا أخصائيي التمريض)	٧,٤	٨,٧	٣٨٢
عمال تشغيل الماكينات وعمال تجميع مكونات الإنتاج الأخرى	٧,٣	٦,٧	٦٥٦٣٢
المهندسون والمهندسون والمعماريون	٥,٨	٦,٣	٢٣٠
العاملون في محلات البيع وعارضو البضائع ومساعدوهم	٣,٨	٤,٩	٤٧٥
بقاى المهنة	٦٨,٧	٦٢,٧	-

- عمال تشغيل ماكينات صناعة الغزل والنسيج والفراء والجلود: حقق مؤشر الطلب على فئة عمال تشغيل ماكينات صناعة الغزل والنسيج والفراء والجلود انخفاضا كبيرا خلال شهر يونيو ٢٠١٠، حيث سجل نحو ٣٧٨ نقطة، منخفضا بنحو ٧٣,٦٪ مقارنة بمستواه خلال الشهر السابق.
- بلغ عدد الوظائف المعلن عنها لهذه الفئة نحو ١٢,٥ ألف وظيفة خلال الفترة (يناير - يونيو) ٢٠١٠، مقابل نحو ١١,٣ ألف وظيفة خلال الفترة نفسها من العام السابق.
- الأخصائيون في علوم الصحة والطب (عدا أخصائيي التمريض): سجل مؤشر الطلب على الأخصائيين في علوم الصحة والطب (عدا أخصائيي التمريض) اتجاها نحو الارتفاع خلال شهر يونيو ٢٠١٠، ليسجل نحو ٣٨٢ نقطة، مرتفعا بنحو ٣,٢٪ مقارنة بمستواه خلال الشهر السابق.
- بلغ عدد الوظائف المعلن عنها لهذه الفئة نحو ١٠,٢ آلاف وظيفة خلال الفترة (يناير - يونيو) ٢٠١٠، مقابل نحو ١١,٨ ألف وظيفة خلال الفترة نفسها من العام السابق.
- عمال تشغيل الماكينات وعمال تجميع مكونات الإنتاج الأخرى: اتجه مؤشر الطلب على فئة عمال تشغيل الماكينات وعمال تجميع مكونات الإنتاج الأخرى نحو الارتفاع خلال شهر يونيو ٢٠١٠، حيث سجل نحو ٦٥٦٣٢ نقطة، مرتفعا بنحو ٥٢,٨٪ عن مستواه خلال الشهر السابق.
- بلغ عدد الوظائف المعلن عنها لهذه الفئة نحو ٧,٩ آلاف وظيفة خلال الفترة (يناير - يونيو) ٢٠١٠، مقابل نحو ١١,٧ ألف وظيفة خلال الفترة نفسها من العام السابق.
- المهندسون والمهندسون المعماريون: سجل مؤشر الطلب على المهندسين والمهندسين المعماريين انخفاضا خلال شهر يونيو ٢٠١٠، ليسجل نحو ٢٣٠ نقطة، منخفضا بنحو ١٥,٤٪ مقارنة بمستواه خلال الشهر السابق.
- بلغ عدد الوظائف المعلن عنها لهذه الفئة نحو ٧,٣ آلاف وظيفة خلال الفترة (يناير - يونيو) ٢٠١٠، مقابل نحو ٩,٣ آلاف وظيفة خلال الفترة نفسها من العام السابق.



نشرة شهرية عن اتجاهات الطلب في سوق العمل، تصدر عن مركز المعلومات ودعم اتخاذ القرار - مجلس الوزراء المصري

١ ش مجلس الشعب - قصر العيني - القاهرة - مصر

ص ب: ١٩١ مجلس الشعب رقم بريدي: ١١٥٨٢ تليفون: ٢٧٩٢٩٢٩٢ (٢٠٢) فاكس: ٢٧٩٢٩٢٢٢ (٢٠٢)

الموقع على الإنترنت: <http://www.idsc.gov.eg> البريد الإلكتروني: info@idsc.net.eg

خدمة الإنترنت المجاني: ٠٧٧٧٣٠٤٠

جميع حقوق الطبع محفوظة © ٢٠١٠ - مركز المعلومات ودعم اتخاذ القرار - مجلس الوزراء المصري

رقم الإيداع: ٢٠٠٧ / ١٢٨١٦

ISSN: 1687 - 9007